



*Là où je vis, j'agis !*

## **Réunion du mardi 16 avril 2019 Compte-rendu**

**Renseignements :** service vie des quartiers – Mairie d'Albi – 16 rue de l'Hôtel de Ville – 81023 Albi cedex 9  
05 63 49 11 23 – [conseilsdequartier@mairie-albi.fr](mailto:conseilsdequartier@mairie-albi.fr) – [www.mairie-albi.fr](http://www.mairie-albi.fr)

Le Domaine de la Mouline a accueilli la septième réunion du conseil de quartier de la Mouline-le Gô.

Assistaient à cette réunion de travail :

***Les élus du conseil municipal,***

Laurence Pujol, maire-adjoint déléguée aux solidarités et à la démocratie participative,  
Patrick Bêteille, adjoint au maire délégué au quartier la Mouline-le Gô

***Les membres de la société civile et représentants institutionnels,***

**Étaient présents :**

Georges AUDOUARD  
Gérard BRASSEUR  
Odette CHINIARD  
Roland FERRER  
Jean-Claude FONTANILI  
Michel FOURNIALS  
Daniel GRANIER  
Jean-Claude GOUGGINSBERG  
Christiane JALIBERT  
Marcel MAURAY  
Nicole MAUREAU  
Gilles MUNICH  
Jacqueline PARDO  
Aline PLANTY  
Yvonne POUJADE  
Bernard SABRIE  
Annie SAURAT  
Antoine STELLA  
Simone TREILLES  
Guy VALAT

Marie-Thérèse DAVIDOU  
Christian DELGA  
Suzette DENIS  
Michel DEMARTINI  
Lucette DURAND  
Liliane FOST  
François GALY  
Stéphanie GALY  
Marie-Claude HUGUET-GONZALEZ  
Fabien LACOSTE  
Patrick LELONG  
Colette LOISY  
Michel MANENS  
Magali MAUREAU  
Bernard MAYER  
Patrice MAZALEYRAT  
Marie-Claude MORISOT  
Francis MORISOT  
Marie-Hélène PAPAILHAU  
André PONTHEIU  
Anne RAMADE  
Henri REYNA  
Béatrice ROLLAND  
Richard SKWAREK  
Damien SOTO  
Sylvie SOULIE  
Claude VICTORIN  
Pierre VIDALOU

**Étaient excusés :**

Louis BARRET, maire-adjoint délégué  
aux finances et à la gestion  
des bâtiments communaux  
Catherine BIAU, élue de l'opposition

Jacques AUDABRAM  
Elisabeth CASAGRANDA  
Jean-Claude CASAGRANDA  
Marie-Laure CATHALO  
Nathalie CLAVERIE  
Louis CLAVERIE

Animée par Laurence Pujol, adjointe au maire déléguée aux solidarités et à la démocratie participative et Patrick Béteille, adjoint au maire délégué au quartier de la Mouline-le Gô, cette réunion de travail était l'occasion de réunir pour la septième fois les conseillers du quartier.

### **Actualité et informations générales**

En introduction, Laurence Pujol souhaite la bienvenue aux nouveaux conseillers et rappelle l'esprit et les principes de fonctionnement des conseils de quartier.

#### **Démocratie participative :**

Laurence Pujol souhaite revenir sur la première année de mise en service de la plate forme de participation citoyenne en ligne de la ville d'Albi. Elle informe les conseillers que deux grandes consultations ont été menées auprès des citoyens albigeois leur permettant d'imaginer d'une part une application pour mobiles et tablettes « *Albi dans ma poche* ». Elle a été mise en service le 21 février dernier et permet de tout savoir sur Albi.

Entièrement personnalisable, elle permet de trouver des infos pratiques, les horaires de bus, l'état de circulation, la météo, le programme culturel, sportif... De nouveaux services seront bientôt proposés. Cette application est disponible à la fois sur Android et sur Ios (Iphone).

Une seconde consultation a été lancée sur la valorisation de l'engagement bénévole.

Les présidents d'association ont donc été invités dès l'automne dernier à soumettre, via la plate forme de démocratie participative, le nom de deux adhérents qui s'illustrent notamment par leur engagement ou leur disponibilité envers leur association.

Actuellement, la restitution est en cours de finalisation et sera présentée lors de la prochaine fête des associations le 7 septembre prochain par le biais d'un panneau valorisant des « paroles de bénévoles ».

La démocratie participative en 2018 à Albi c'est :

- 600 conseillers de quartier inscrits (dont 54,1 % de femmes)
- 16 réunions publiques et de conseils de quartier
- 14 réunions de travail complémentaires
- 3 visites thématiques
- 220 e-contributeurs sur la plate-forme numérique en ligne mise en service en mars 2018
- 86 idées postées dans la boîte à idées numérique par les contributeurs
  - dont 30 idées retenues pour examen par la collectivité
  - dont 1 idée ayant recueillie plus de 250 votes sur le thème des déplacements doux : « *mettre des vélos en libre service* » ; actuellement en cours d'étude au sein du service compétent de la communauté d'agglomération de l'Albigeois.
  - Thèmes centraux de la e-participation : la mobilité douce et le développement durable.

#### **Plan Local d'Urbanisme Intercommunal :**

Laurence Pujol aborde ensuite le PLUi arrêté en Conseil Communautaire de l'Albigeois le 18 décembre dernier. Elle rappelle le contexte de préparation de ce document structurant, ses enjeux et ses objectifs, et informe qu'après avoir pris la compétence Urbanisme, le conseil communautaire de la Communauté d'Agglomération de l'Albigeois du 17 décembre 2015 a décidé de prescrire l'élaboration de son premier PLUi sur l'ensemble de son territoire.

A travers cette élaboration, l'agglomération a souhaité se doter d'un document unique à l'échelle des 16 communes membres pour construire un projet de territoire répondant aux nouveaux défis de développement du Grand Albigeois.

Ces défis s'articulent autour des objectifs suivants :

- > développement du territoire
- > aménagement de l'espace
- > patrimoine et identité
- > habitat et de cadre de vie
- > mobilité
- > environnement
- > énergie
- > aménagement numérique

Elle rappelle qu'il s'agit pour les 16 conseils municipaux des communes de l'agglomération de définir les stratégies et les choix d'aménagement du grand Albigeois de demain.

### **A NOTER !**

Le conseil de la Communauté d'Agglomération de l'Albigeois du 18 décembre 2018 a arrêté le PLUi du Grand Albigeois.

Le projet de PLUi arrêté est soumis à l'avis des personnes publiques associées ; il a fait l'objet d'une enquête publique prévue entre le 11 juin et le 12 juillet 2019

Le projet de PLUi devrait être applicable au premier trimestre de l'année 2020.

Avant l'enquête publique, le projet de PLUi a fait l'objet d'une large présentation auprès des Albigeois avec mise en place de temps d'information et d'expositions itinérantes aux dates et lieux suivants :

- > Jeudi 21 Février 2019 Mairie d'Albi - 9H/12H
- > Jeudi 21 Mars 2019 Salle de Pratgrausals - 9H/12H
- > Jeudi 11 Avril 2019 Mairie d'Albi – 9H/12H

Expositions :

- |                        |   |
|------------------------|---|
| > Lundi 13 Mai 2019    | Maison de Quartier de Cantepau - 10H/18H    |
| > Mardi 14 Mai 2019    | Maison de Quartier de Rudel - 10H/18H       |
| > Mercredi 15 Mai 2019 | Maison de Quartier Breuil-Mazicou - 10H/18H |
| > Jeudi 16 Mai 2019    | Ecole de la Viscose - 10H/18H               |
| > Vendredi 17 Mai 2019 | Centre Social Adèle 10H/18H                 |

Un dernier temps d'information s'est tenu à la Mairie le jeudi 06 Juin 2019 de 10h à 18h.

La consultation du dossier est accessible :

- sur le site internet de l'agglomération ([www.grand-albigeois.fr](http://www.grand-albigeois.fr))
- au service commun ADS sur le site de Charcot.

### **Information Tour de France 2019 :**

Patrick Béteille, adjoint délégué au quartier rappelle ensuite aux conseillers que les 15, 16 et 17 juillet prochains, Albi a la chance d'accueillir durant trois jours un événement sportif majeur, de renommée internationale, le Tour De France. Ainsi, Albi sera ville d'arrivée, ville étape et ville de départ.

Il rappelle qu'en 2019, Albi accueillera pour la 13ème fois cet événement marqué par les 100 ans du maillot jaune et bénéficie donc d'une grande expérience par rapport à ce type d'organisation.

A événement exceptionnel, mesures exceptionnelles :

- un programme d'animation riche et diversifié qui se déclinera sur 6 mois avec trois jours de fête les 15, 16 et 17 juillet pour que tous les Albigeois soient pleinement associés à cette manifestation de premier plan
- des mesures de sécurité et des adaptations nécessaires en matière de circulation et de stationnement qui impacteront la rive droite et le cœur de ville élargi (du 11 au 18 juillet et plus spécifiquement du 14 au 17)
- une campagne de communication spécifique afin que chacun soit informé, puisse profiter de la fête et prendre ses dispositions :
- la Foire Expo du 23 au 31/03 avec le stand de la ville d'Albi aux couleurs du TDF
- des publications grand public en amont de l'événement (mai-juin)
  - Albimag
  - Grand A
  - presse locale
  - un dépliant TDF 2019 - circulation/stationnement, mode d'emploi
- des informations ciblées pour les riverains directement impactés (courrier en boîtes aux lettres)
- un numéro vert disponible en juin pour répondre à toutes les questions
- une signalétique sur voie publique (panneaux d'information aux entrées de ville, sur le parcours...)

Pour retrouver toute l'info sur le TDF 2019, rdv sur **[tdf2019.albi.fr](http://tdf2019.albi.fr)**

### **Fête des associations :**

L' élu poursuit en précisant que la 6ème édition de la Fête des Assos se tiendra le 7 septembre prochain sur la place du Vigan, le jardin national et place Lapérouse. Les inscriptions pour y participer sont ouvertes jusqu'au 30/04.

### **Nuit Pastel :**

Il termine cette introduction en indiquant que la 11ème édition de la Nuit Pastel est programmée à Albi le samedi 1<sup>er</sup> juin sur le thème « Culture et Proximité ».

A cette occasion, la ville d'Albi a demandé à l'artiste plasticien de renommée internationale Olivier Grossetête, de réaliser une œuvre monumentale participative en carton place de la cathédrale, en y associant les Albigeois.

**RAPPEL :** il est important que les conseillers de quartier et citoyens signalent à la Direction Vie des Quartiers – Citoyenneté – Jeunesse tout changement d'adresse électronique à l'adresse [conseilsdequartier@marie-albi.fr](mailto:conseilsdequartier@marie-albi.fr) .

### **Actualités du quartier de la Mouline – le Gô :**

Patrick Béteille, élu délégué au quartier, présente aux conseillers les réalisations en matière de voiries pour 2018 tels que

- la réfection des trottoirs et du réseau d'eau potable de la rue Fragonard,
- la poursuite de l'aménagement du parking du domaine de la Mouline avec plantations et confortement de la chaussée en surplomb du parking,
- la mise en place d'un éclairage piétonnier pour faciliter l'accès au centre commercial du Caussels (Liaison Weldom – Tassigny dont l'aménagement avait été proposé par le conseil de quartier),

- la reprise de la chaussée au droit du parking de la rue Edouard Branly, reprise conduites et branchements du réseau d'eau potable (2ème partie) et assainissement,
- le renouvellement du réseau assainissement des eaux usées de la Rue Francisco Goya (portion entre la rue des Trois Tarn et le Chemin du Gô),

Et ceci pour un montant d'investissement de 796 200 euros.

Il présente ensuite les projets pour 2019 :

- la réfection des trottoirs de la rue Berthe Morisot,
- la réfection des trottoirs de la rue Maurice Utrillo,
- des travaux Enedis dans l'allée de la Piscine (remplacement de câble CPI – 300m),
- la réfection des passages piétonniers de la rue Paul Gauguin,
- la réfection du Chemin du Gô,
- la reprise du revêtement de la chaussée de la Rue des Rives du Tarn,
- la reprise du revêtement de la chaussée de la Rue Jean Lurçat.

Des conseillers demandent si la voirie de la rue Goya pourra être refaite.

Il leur est répondu que cette intervention sera soumise aux arbitrages budgétaires dans le cadre de la préparation du programme des travaux de voirie 2020.

D'autres signalent des trous à boucher dans l'allée du camping. Les services compétents sont avertis.

Des riverains précisent que la signalisation horizontale et verticale du « stop » entre la rue Goya et la rue de la Mouline, au niveau du pépiniériste, n'est pas assez visible, vu le nombre de véhicule qui ne marquent pas l'arrêt... La demande est notée et portée à connaissance des services compétents pour analyse et suite à donner.

Une toutounet est demandée aux abords du domaine de la Mouline. Cette requête sera examinée avec les services de l'agglomération.

Patrick Béteille, élu en charge du quartier, rappelle qu'il tient une permanence à la disposition des habitants, le 2<sup>ème</sup> lundi du mois de 10 à 12 h à l'espace multi-accueil La Mouline

Par ailleurs, conformément aux besoins exprimés par les conseillers, une nouvelle permanence du minibus des quartiers a été mise en place depuis septembre 2018 le 1<sup>er</sup> mercredi du mois de 17h30 à 18h30 au Square Van Gogh : 85 usagers ont été reçus et 127 demandes ont été traitées en fin d'année 2018.

Les résultats de cette phase d'expérimentation démontrant l'utilité du service proposé, la Ville a convenu de maintenir cette permanence de service public de proximité. 29 usagers ont ainsi été reçus et 31 demandes traitées depuis le début de l'année 2019.

L'association de quartier de la Mouline fête ses 3 ans d'activité en 2019, forte de 192 adhérents. Monsieur Michel Fournials, président, rappelle les nombreuses activités de loisirs proposées : scrabble, belote, gym pilate, yoga, peinture aquarelle, mosaïque, apprentissage de guitare, occitan, informatique, rando.

Sont prévus un pique-nique en juin, un salon des arts créatifs en décembre, une fête pour le vin primeur, un loto et un bal en fin d'année.

L'association a également entrepris la restauration d'un ancien pressoir à vin qui était dans les anciennes fermes de la Mouline. Ce pressoir, une fois restauré, sera installé à proximité du Domaine de la Mouline.

### **Un travail de réflexion par groupes**

Exceptionnellement, il est proposé aux conseillers de traiter d'un même sujet d'actualité dans deux sous-groupes de travail : celui de l'économie circulaire.

L'objectif de ce modèle est de produire des biens et des services de manière durable, en limitant la consommation et les gaspillages de ressources (matières premières, eau, énergie) ainsi que la production des déchets.

Le but de cette présentation proposée aux conseillers est de rappeler les enjeux environnementaux et les objectifs et actions de la démarche mise en place sur le territoire du grand Albigeois (réduction des déchets, compostage collectif, nouveaux services...), et de prendre part à des ateliers participatifs animés par des techniciens de l'agglomération pour leur permettre de tester leurs pratiques quotidiennes.

### **L'état des réflexions du conseil de quartier**

L'état des échanges et des réflexions sur le sujet abordé lors de cette réunion du conseil est retranscrit dans les tableaux ci-après.

# L'ÉCONOMIE CIRCULAIRE : COMMENT ÇA MARCHE ?

NOTRE FAÇON DE PRODUIRE ET DE CONSOMMER N'EST PAS « DURABLE ». IL EST NÉCESSAIRE ET POSSIBLE D'ADOPTER UN MODÈLE PLUS VERTUEUX. AVEC DE NOMBREUX BÉNÉFICES À LA CLÉ, PAS SEULEMENT ENVIRONNEMENTAUX.

## POURQUOI LE SYSTÈME LINÉAIRE A ATTEINT SES LIMITES ?



## L'ÉCONOMIE CIRCULAIRE : FAIRE PLUS ET MIEUX AVEC MOINS

### NOUVELLES PRATIQUES DES PRODUCTEURS

- **L'écologie industrielle et territoriale** on mutualise l'utilisation des ressources (eau, énergie...) et des services (transport, lieux de travail...); par exemple, des déchets peuvent devenir une matière première pour une autre activité
- **L'écoconception** on conçoit les produits pour limiter leurs impacts sur l'environnement sur tout leur cycle de vie
- **L'économie de la fonctionnalité** on vend l'usage des biens plutôt que les biens eux-mêmes

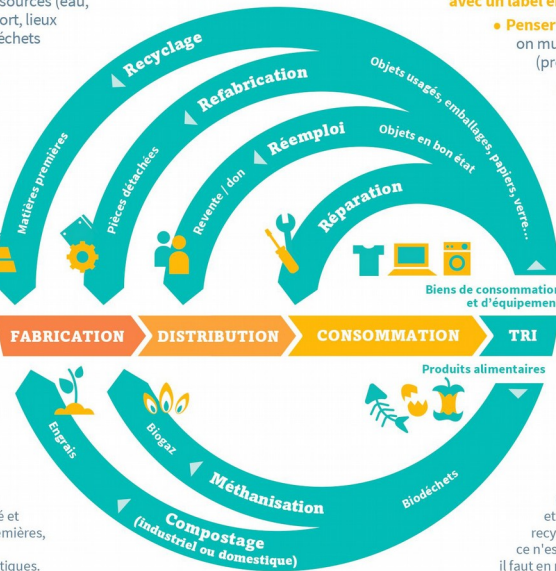
### NOUVEAUX COMPORTEMENTS DES CONSOMMATEURS

- **Consommer moins et privilégier les produits avec un label environnemental**
- **Penser collaboratif** on mutualise entre particuliers (prêt, location, échange)
- **Utiliser durablement** on entretient et répare les objets pour les garder plus longtemps
- **Bien trier ses déchets** on permet aux centres de traitement de récupérer des matières qui serviront à fabriquer de nouveaux objets

### MOINS D'EXTRACTION DE MATIÈRES PREMIÈRES

**Certaines ressources sont menacées de pénurie**

C'est le cas de nombreux métaux (cuivre, argent, zinc, nickel). Cette raréfaction va entraîner une volatilité et une hausse des prix des matières premières, mais aussi des risques d'instabilité, de tensions, voire de conflits géopolitiques.



### MOINS DE DÉCHETS ET PLUS DE VALORISATION

**Le recyclage des déchets ne suffira pas !**

Recycler consomme de l'énergie (transport, process industriels...) et les déchets ne sont pas tous recyclables, et quand ils le sont, ce n'est pas à l'infini. Par conséquent, il faut en produire moins.

## DES BÉNÉFICES POUR TOUS



**Des emplois créés localement** : déjà 3 % des emplois sont liés à l'économie circulaire en France et de nouveaux métiers voient le jour.



**Un lien social renforcé** avec de nouvelles formes d'activités, liées à l'économie sociale et solidaire, et de nouvelles pratiques collaboratives : ateliers de réparation, troc, location, partage...

### POUR ALLER PLUS LOIN


[www.ademe.fr/expertises/economie-circulaire](http://www.ademe.fr/expertises/economie-circulaire)  
[www.quefairedemesdechets.fr](http://www.quefairedemesdechets.fr)  
[www.ademe.fr/labels-environnementaux](http://www.ademe.fr/labels-environnementaux)



010817 - Février 2019



## ***Economie circulaire : le programme d'action***

<b><i>Sujets / propositions</i></b>	<b><i>Synthèse des réflexions du conseil de quartier</i></b>
<p style="text-align: center;"><b>Économie circulaire</b> 3 domaines, 7 piliers</p>  <p>The diagram illustrates the circular economy model with three domains and seven pillars. At the center is 'PRÉVENTION et GESTION EFFICACE des RESSOURCES'. The three domains are: 1. 'RECYCLAGE (matière et organique)' (orange arrow) leading to 'GESTION DES DÉCHETS'. 2. 'OFFRE des ACTEURS ÉCONOMIQUES' (blue arrow) leading to 'PRÉVENTION...'. 3. 'DEMANDE ET COMPORTEMENT des CONSOMMATEURS' (green arrow) leading to 'PRÉVENTION...'. The seven pillars are: 'EXTRACTION/EXPLOITATION ET ACHATS DURABLES', 'ÉCO-CONCEPTION (produits et procédés)', 'ÉCOLOGIE INDUSTRIELLE ET TERRITORIALE', 'ÉCONOMIE DE LA FONCTIONNALITÉ', 'CONSOMMATION RESPONSABLE' (including Achats, Consommation collaborative, and Utilisation), 'ALLONGEMENT DE LA DURÉE D'USAGE' (including Réemploi, Réparation, and Réutilisation), and 'RECyclage (matière et organique)'.</p>	<p>Au cours de cette nouvelle série des conseils de quartier, les conseillers sont sensibilisés à cet enjeu majeur de notre société : l'économie circulaire.</p> <p>Sous forme de petits ateliers participatifs, ils sont invités à prendre connaissance du programme d'action de l'agglomération en matière d'économie circulaire dans l'Albigeois, à apprendre les bons gestes en matière de tri sélectif et à poser toutes les questions permettant une meilleure gestion de nos déchets.</p> <p>Les conseillers sont tout d'abord invités à définir l'économie circulaire et ce que cela représente pour eux.</p> <p>En effet, après avoir été invités à partager leur vision, les conseillers apprennent qu'il s'agit avant tout de mettre en place une meilleure résilience du territoire en limitant la dépendance aux flux de ressources, en renforçant l'attractivité du territoire tout en créant à la fois de l'emploi local et du lien social dans le but de provoquer un meilleur impact environnemental (diminution du volume de déchets, baisse des émissions de Co2).</p> <p>Dans un second temps, les conseillers sont invités à inscrire les gestes qu'ils ont déjà adoptés en terme d'économie circulaire.</p> <p>Au cours de ce premier atelier, il est frappant de constater que nombre d'entre eux ont déjà des habitudes vertueuses en terme de tri, de gestion, de recyclage.</p> <p>Les chargés de mission en prévention des déchets et économie circulaire de la communauté d'agglomération de l'Albigeois expliquent aux conseillers les démarches menées sur le territoire.</p> <p>En effet, la collectivité a engagé un projet ambitieux et réaliste d'économie</p>

<b>Sujets / propositions</b>	<b>Synthèse des réflexions du conseil de quartier</b>
 <p>Emballages papier / carton — 14% Emballages en verre — 7% Emballages en plastiques — 26% Emballages métalliques — 4% Journaux et magazines — 9% Déchets fermentescibles — 16% Déchets divers résiduels — 24%</p> <p><b>Collecte</b></p> <p><b>Tri</b></p> <p><b>Recyclage</b></p> <p><b>Valorisation</b></p> <p><b>Protection</b></p> <p><b>Réemploi</b></p>	<p>circulaire sur le Grand Albigeois. La première étape du programme d'actions couvre la période 2018-2020.</p> <p>Les conseillers sont informés des initiatives existantes et implantées sur leur territoire... Ce programme composé de 30 actions sur 3 ans, co-construites avec plus de 80 acteurs, du territoire comprend une partie destinée aux acteurs économiques et une autre aux particuliers et donc aux conseillers de quartier, notamment en matière de :</p> <ul style="list-style-type: none"> <li>• <b>Recyclage :</b></li> </ul> <p><u>Compostage :</u> Les conseillers prennent connaissance de l'offre de l'agglomération pour les maisons individuelles, les résidences, les établissements. (<a href="http://www.grand-albigeois.fr/uploads/Document/1c/17867_305_C2A_Guide_compostage_15x21_V5.pdf">http://www.grand-albigeois.fr/uploads/Document/1c/17867_305_C2A_Guide_compostage_15x21_V5.pdf</a>)</p> <p><u>Présentation du dispositif « Apéro-compost » :</u> Il est présenté aux conseillers le principe selon lequel il est possible d'organiser une soirée entre amis ou voisins (une 10ne de personnes), à la maison et autour de son composteur. Les agents de la communauté d'agglomération de l'Albigeois peuvent intervenir à domicile durant une demi-heure pour informer les convives sur la démarche du compostage et partager les bonnes pratiques.</p> <p><u>Broyat :</u> Il s'agit d'un nouveau service proposé par l'agglomération : à compter du 30 mars, du broyat sera mis gratuitement à disposition sur la plate forme de compostage de Ranteil.</p>

### Sujets / propositions

### Synthèse des réflexions du conseil de quartier



Tri sélectif :

Rappel des 4 consignes et 2 astuces pour un tri optimal :

**REGLE n°1** / Tous les emballages en carton, acier, aluminium, briques alimentaires : dans les bacs jaunes.

**REGLE n°2** / Pour les emballages en plastique : uniquement les bouteilles et flacons dans le bac de tri jaune.

**REGLE n°3** / Tous les papiers, journaux, magazines : dans les bacs bleus.

**REGLE n°4** / Bouteilles, pots, bocaux : dans le conteneur à verre.

**ASTUCE n°1** / Inutile de laver les emballages, il suffit de bien les vider.

**ASTUCE n°2** / Laisser les emballages en vrac et ne pas les imbriquer entre eux, ils seront plus facilement séparés et plus facilement recyclés.

Forts de l'ensemble de ces éléments, les conseillers sont invités à une mise en situation avec les « erreurs de tri du jour ». Ce jeu permet de découvrir comment bien trier l'ensemble de ses déchets avec des objets et emballages de la vie quotidienne.

A cette occasion, les conseillers sont informés que l'appli « Guide du Tri » permet de bien trier au quotidien car elle répertorie des milliers de produits de consommation. Cette application est à la fois disponible sur Android et sur Ios. '

Il est indiqué aux conseillers que l'agglomération propose des modules de formation / sensibilisation gratuitement pour tous les publics : scolaires / administrations / entreprises).

## Sujets / propositions



Textile

Association pour la Culture Numérique et l'Environnement

Petit Electroménager

**Repair Café d'Albi**

Jeter ? Pas question !

Un vêtement troué ?  
Une cafetière en panne ?  
Un mixeur qui patauge ?

Ramène ton objet au Repair Café d'Albi et deviens un Repair'Acteur !

**19h**  
3<sup>e</sup> jeudi du mois

Auberge espagnole

Un objet par personne

Jeudi 21 Février  
Jeudi 21 Mars  
Jeudi 18 Avril

Jeudi 16 Mai  
Jeudi 20 Juin

Curiosité ?  
Goût du bricolage ?

VENEZ NOUS AIDER A REPARER !!

Un peu de temps ?  
Envie de voir du monde ?

ALBILAB - FabLab Albi - 8 Avenue P.-G.de Gennes - 81000 Albi  
Zone Innoprod (direction Fréjatroilles) Lignes F et R  
repaircafealbi@gmail.com / 07.68.20.36.78

Repair Café Albi

Avec le soutien de MAIF

Appareil électrique

Petit meuble, Jouet

## Synthèse des réflexions du conseil de quartier

### ● Allongement de la durée de vie des produits :


Les conseillers prennent connaissance des divers outils disponibles :

- **Repair café** : ce service n'est pas proposé par l'agglomération mais par l'association ACNE. Réduire les déchets, préserver l'art de réparer les objets, transmettre ses connaissances, venir en aide aux personnes rencontrant des difficultés financières et renforcer la cohésion sociale entre les habitants sont les objectifs de cette démarche alternative.

Le Repair Café se tient tous les troisième jeudi de chaque mois à AlbiLab, zone Innoprod, à partir de 19h. Pour plus de renseignements vous pouvez consulter le site du Repair Café d'Albi à l'adresse suivante :

<https://repaircafealbi.wordpress.com> / 07 68 20 36 78

- **LocalOccaz** : il s'agit d'un nouveau service GRATUIT d'échanges entre voisins du territoire permettant le don ou la vente d'objet. Le principe qu'au lieu de jeter à la déchetterie, il est possible de donner ou vendre entre voisins !  
<https://www.localoccaz.fr>  
Le site est entièrement gratuit, il suffit de créer un compte en ligne, de valider son adresse mail et d'y enregistrer les annonces. Le site est accessible sur ordinateur, smartphone et tablette.

<i>Sujets / propositions</i>	<i>Synthèse des réflexions du conseil de quartier</i>
	<ul style="list-style-type: none"> <li>• Si vous souhaitez donner à une association, la plate-forme s'occupe de tout ! En enregistrant les annonces sur le site et lorsqu'il s'agit de dons, l'annonce est automatiquement envoyée aux associations selon leurs critères de recherche. Si aucune d'entre elles n'est intéressée, l'annonce devient visible par les usagers au bout de 24h. Il est possible de poser vos questions au 06 68 35 07 40.</li> <li>● <b>Consommation :</b> <ul style="list-style-type: none"> <li>• <b>LocalOccaz.</b> Pour un nouvel achat, il s'agit de se poser la question : avez-vous besoin d'acheter un produit neuf, ou pouvez-vous le trouver d'occasion sur LocalOccaz ?</li> <li>• <b>Stop pub.</b> Si les quantités de ces imprimés non sollicités ont tendance à baisser depuis 2010, elles continuent néanmoins d'être élevées : près de 800 000 tonnes en France en 2015, ce qui correspond à une moyenne de 12 kg par habitant sur une année ou à 30 kg par foyer.</li> </ul> <p>Les conseillers remercient les techniciens pour ces explications concrètes et ces divers cas pratiques très instructifs.</p> </li> </ul>



**Retrouvez l'actualité des conseils de quartier albigeois sur le site de la Ville d'Albi**

[www.mairie-albi.fr](http://www.mairie-albi.fr)

**Renseignements** : service vie des quartiers – Mairie d'Albi – 16 rue de l'Hôtel de Ville  
81023 Albi cedex 9

Tél : 05 63 49 11 23

[conseilsdequartier@mairie-albi.fr](mailto:conseilsdequartier@mairie-albi.fr)